



# CT6 MANUALE DELL'UTENTE



PGA is a registered trade mark of the Professional Golfers' Association Limited.

[POWAKADDY.COM](http://POWAKADDY.COM)



Grazie per aver acquistato il nuovo PowaKaddy. Si prega di leggere attentamente le seguenti istruzioni. La cura della batteria è molto importante, fare riferimento alla Sezione 6 per istruzioni dettagliate..

Quando ricevi il tuo nuovo PowaKaddy, avrai i seguenti elementi:

1 x Trolley	2 x Ruote
1 x Batteria	1 x Cinghia elastica anteriore
1 x Caricatore	1 x Libretto istruzioni

---

## CONTENUTO

---

1. Garanzia del prodotto ..... Pagina 3
2. Uso sicuro del prodotto ..... Pagina 3
3. Prime operazioni ..... Pagina 4
  - i. Montaggio delle ruote
  - ii. Apertura e chiusura del telaio
  - iii. Batteria al litio
  - iv. Regolazione della ruota anteriore
  - v. Regolazione dell'altezza del manico
  - vi. Mag-Lok®
4. Panoramica dei comandi .....Pagina 7
  - i. Indicatore della batteria
  - ii. Controlli del motore
  - iii. Funzione di distanza automatica (ADF)
  - iv. Porta di ricarica USB-C
  - v. Sistema di frenata elettronica (EBS)
  - vi. Pulsanti di funzione
5. Impostazioni ..... Pagina 9
  - i. Orologio
  - ii. Unità di distanza
  - iii. Comp. Mode
  - iv. Codice di sicurezza
6. Cura della batteria ..... Pagina 11
  - i. Istruzioni di ricarica
  - ii. Sicurezza della batteria
  - iii. Sicurezza durante la ricarica
  - iv. Conservazione della batteria al litio
  - v. Trasporto della batteria al litio
  - vi. Smaltimento della batteria al litio
7. Manutenimento ..... Pagina 12

Se non riesci a trovare le informazioni necessarie all'interno di questo manuale, visita il sito [www.PowaKaddy.com/Support](http://www.PowaKaddy.com/Support), dove troverai le FAQ relative ai nostri prodotti. In alternativa, contatta il team di Assistenza Clienti PowaKaddy.

## GARANZIA DEL PRODOTTO



### Registrati adesso! Non perdertelo!

Scansiona per aprire la pagina di registrazione o visita:  
[powakaddy.com/my-powakaddy](https://powakaddy.com/my-powakaddy)

Per favore, dedica un momento alla registrazione del tuo nuovo prodotto.

Ti sarà richiesto di inserire i numeri di serie del carrello, della batteria e del caricabatterie. Questi sono situati sui singoli elementi. Il numero di serie del carrello si trova nel giunto posteriore, come mostrato nell'immagine.

\*Si applicano termini e condizioni. Consulta [powakaddy.com](https://powakaddy.com) per ulteriori dettagli.



## USO SICURO DEL PRODOTTO

Utilizzare il prodotto solo come descritto in questo Manuale d'Uso e nella Guida alla Sicurezza fornita.

1. Assicurarsi che il carrello sia completamente assemblato prima dell'uso.
2. Questo prodotto è destinato esclusivamente all'uso all'aperto. Non utilizzarlo in spazi confinati. Prestare particolare attenzione quando lo si utilizza in prossimità di altre persone e veicoli. Fare attenzione quando si utilizza il prodotto in condizioni di bagnato o scivoloso.
3. Utilizzare il carrello a una velocità sicura e confortevole. Le impostazioni di velocità più elevate sono pensate per l'uso in salita. Avviare il carrello a velocità elevata potrebbe renderlo instabile.
4. Sebbene il prodotto sia resistente alle intemperie, evitare di guidare il carrello attraverso pozzanghere o acqua stagnante.
5. Questo prodotto non è un giocattolo. Prestare particolare attenzione quando lo si utilizza vicino a bambini. I bambini devono essere sempre supervisionati se utilizzano il prodotto.
6. Non utilizzare mai il prodotto sotto l'influenza di droghe o alcol.
7. Se hai dubbi sul funzionamento del tuo carrello, contatta il tuo agente di assistenza Powakaddy locale o il supporto Powakaddy.

Nota: il carrello è ottimizzato per un peso della borsa fino a 14 kg. Una borsa eccessivamente leggera o pesante influirà sulle prestazioni del carrello. Per ulteriori informazioni, fare riferimento alla Guida alla Sicurezza del Prodotto fornita con il carrello e visitare il sito web Powakaddy.

Powakaddy International Ltd non può assumersi la responsabilità per danni o lesioni causati da un uso improprio.

## Montaggio delle ruote

Rimuovi le ruote e il telaio dalla scatola.

Rimuovi i tappi degli assi e monta le ruote premendo il pulsante di rilascio situato sul mozzo e facendole scivolare sull'asse fino a quando il blocco è ingaggiato. Per scopi di stoccaggio e trasporto, le ruote possono essere ruotate verso l'interno..

Nota: Solo sui modelli EBS, le ruote possono essere bloccate in due posizioni sull'asse; spingere sulle scanalature interne per ingaggiare i blocchi. Le scanalature esterne possono essere utilizzate quando la trazione non è necessaria.



## Apertura e chiusura del telaio

Per aprire il telaio, spingi la leva della ruota anteriore (evidenziata in blu) verso il supporto della sacca e ruota il gruppo della ruota anteriore fino a quando si blocca in posizione. Successivamente, premi il pulsante di blocco principale (evidenziato in blu) e solleva il manico fino a quando i giunti posteriori e superiori scattano in posizione.

Per richiudere, segui il processo inverso in modo che il gancio del manico si blocchi nel giunto posteriore.



## Batteria al litio

**IMPORTANTE** - Devi caricare completamente la batteria prima di utilizzare il carrello. Ricarica sempre la batteria entro 24 ore dall'uso. La mancata ricarica potrebbe ridurre la durata della batteria. Consulta la sezione Cura della Batteria per istruzioni dettagliate.

Il carrello PowaKaddy è dotato di un innovativo sistema di batterie Plug'n'Play™ che include terminali a molla e una funzione di bloccaggio per mantenere la connessione elettrica su terreni irregolari. Una volta che la batteria è carica e il carrello assemblato, collega la batteria come indicato.

1. Fissa la parte anteriore della batteria.
2. Premi la parte posteriore fino a quando la batteria scatta in posizione.
3. Premi il pulsante di accensione per accendere il carrello

Per rimuovere la batteria, spegnila prima tramite il pulsante di accensione. Tirare la linguetta grigia per disinserire la batteria prima di sollevarla dal telaio.

Nota: La batteria al litio può essere conservata all'interno del vassoio per il trasporto. Assicurati di spegnere la batteria utilizzando il pulsante di accensione. Lasciare la batteria accesa con il LED verde illuminato potrebbe causare una scarica della batteria o l'attivazione del carrello durante il trasporto.



## Regolazione della ruota anteriore

Per modificare il percorso rettilineo del carrello:

1. Sblocca la leva della ruota anteriore.
2. Ruota la manopola di regolazione verso l'alto per fare in modo che il carrello tenda a deviare verso SINISTRA.
3. Ruota la manopola di regolazione verso il basso per fare in modo che il carrello tenda a deviare verso DESTRA.
4. Una volta che sei soddisfatto che il carrello stia percorrendo una traiettoria dritta, riapplica la leva per bloccare la posizione.



## Regolazione dell'altezza del manico

L'altezza del manico è preimpostata per adattarsi alla maggior parte degli utenti, ma può essere regolata su una delle cinque posizioni. Per regolar:

1. Con il carrello completamente aperto, rimuovi il bullone di bloccaggio dalla piastra di regolazione dell'altezza usando la chiave esagonale da 4 mm fornita nel pacchetto del manuale.
2. Solleva o abbassa il manico alla nuova posizione desiderata.
3. Riavvita il bullone, assicurandoti che le piastre di regolazione su entrambi i lati siano bloccate nelle caratteristiche di accoppiamento

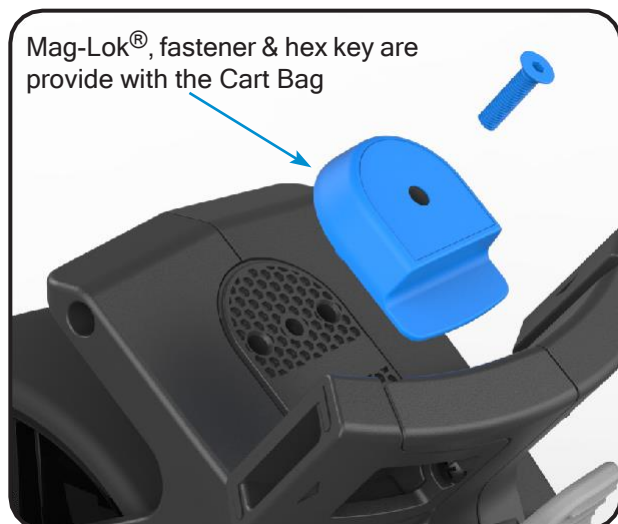


## Mag-Lok®

Il tuo carrello è completamente compatibile con il sistema di bloccaggio magnetico innovativo di Powakaddy. Attacca rapidamente e senza sforzo la borsa al carrello senza la necessità di una cinghia inferiore.

Il Mag-Lok® è fornito con tutte le nuove borse compatibili Powakaddy Cart. Rimuovi il Mag-Lok® dal tag e montalo sulla piastra anteriore della borsa utilizzando il dado e la chiave esagonale da 3 mm forniti.

Non hai una borsa Powakaddy Cart compatibile? Il carrello funzionerà comunque con la maggior parte delle borse da carrello utilizzando il sistema Key-Lok™: attacca semplicemente la cinghia anteriore (fornita nella scatola) agganciandola su entrambi i lati della piastra inferiore della borsa.



# PANORAMICA DEI COMANDI

Una volta che la batteria è completamente carica, collegata e accesa, il tuo carrello è pronto per l'uso.

Nota: Il tuo carrello include una modalità di risparmio energetico per prolungare la vita della batteria. Dopo 5 minuti di inattività, il display del carrello si spegnerà. Per riattivarlo, premi il display o ruota la manopola di controllo.

## Indicatore della batteria

Situato sul lato sinistro del display. Lo stato di carica della batteria determinerà quanto della barra si illumina.

Durante il giro, la barra interna dell'indicatore diminuirà. Quando la barra è completamente spenta, indica che la batteria è scarica. Quando la tua batteria è nuova, la barra potrebbe scendere solo di poco durante l'intero giro. Con l'invecchiamento della batteria, potresti perdere più capacità.

Se la barra è completamente spenta: (1) potrebbe essere che la batteria non sia stata caricata completamente; (2) la batteria sta raggiungendo la fine della sua vita utile e dovrebbe essere sostituita.

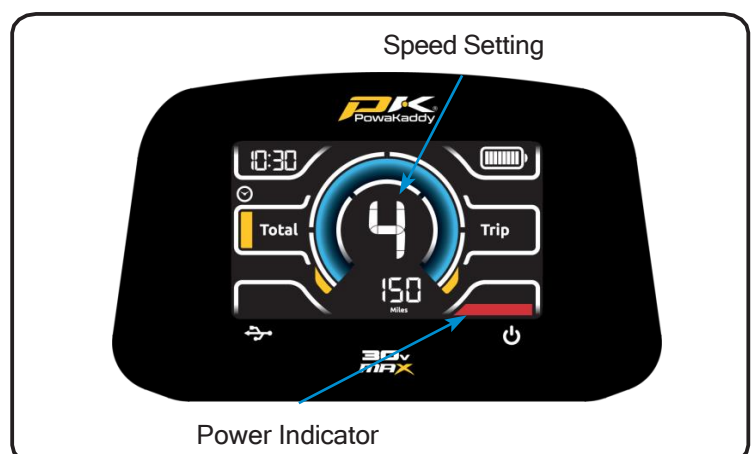
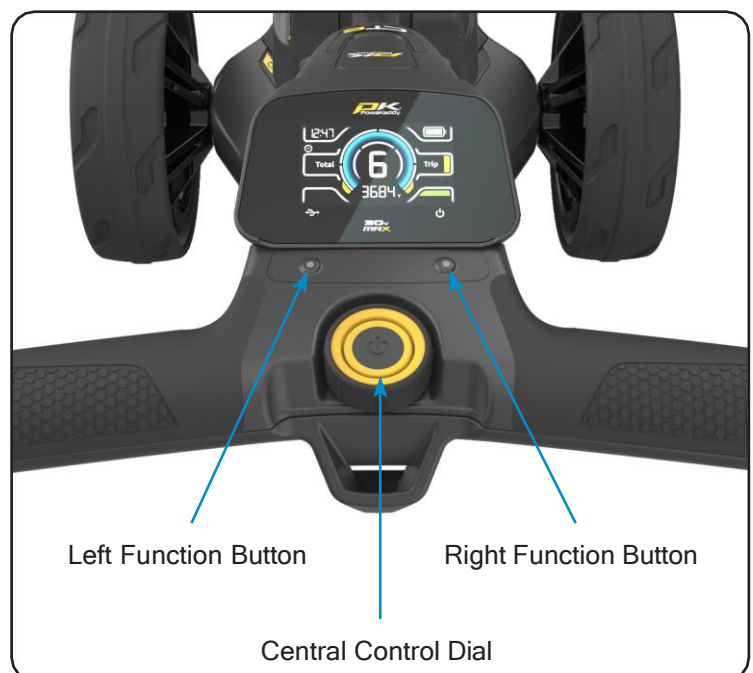
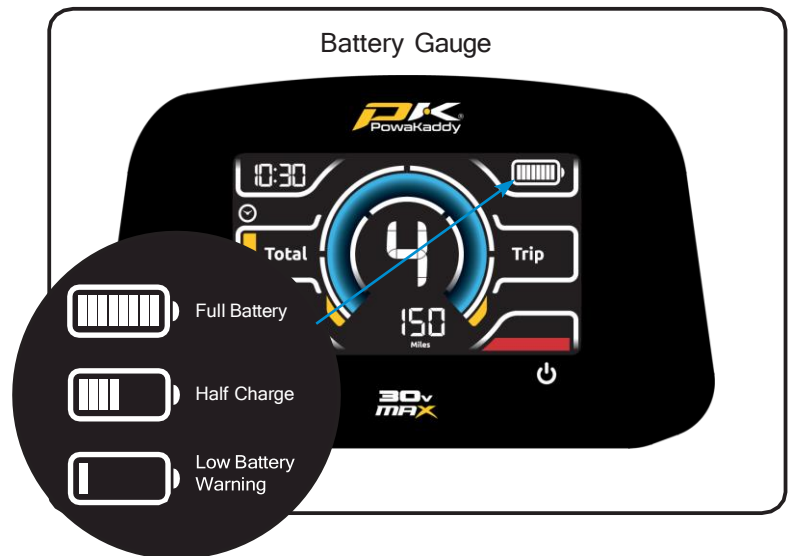
## Controlli del motore

**Avviare e Fermare il Carrello:** Per avviare il motore, premi semplicemente il pulsante nero al centro della manopola di controllo. Per mettere in pausa il motore, premi nuovamente.

Quando il motore è acceso, l'indicatore di alimentazione cambierà da rosso a verde. Quando il motore è in pausa, l'impostazione della velocità lampeggerà e l'indicatore di alimentazione diventerà rosso.

**Aumentare e Diminuire la Velocità:** Ruota la manopola di controllo per regolare la velocità del carrello da 0 a 9. Premi la manopola di controllo per mettere in pausa e riprendere la velocità selezionata - non è necessario ridurre l'impostazione della velocità.

Nota: il motore ha una funzione di spegnimento automatico di 15 minuti e metterà in pausa il motore dopo aver funzionato continuamente per questa durata. Premi la manopola di controllo per riprendere.



## ADF (Funzione di Distanza Automatica)

La funzione ADF è un modo comodo per far percorrere al carrello una distanza prestabilita fino a 45 yard/metri. Ad esempio, quando ti avvicini al green, puoi inviare il carrello verso il prossimo tee se il percorso lo consente. Nota: non è consigliabile inviare il carrello non sorvegliato su terreni ripidi o accidentati.

Per attivare la funzione ADF, il motore deve essere in pausa e poi:

1. Premi e tieni premuta la manopola di controllo fino a quando sul display appare "ADF".
2. Ruota la manopola di controllo per selezionare la distanza di 15, 30 o 45 (yard/metri).
3. Per mettere in movimento il carrello, premi la manopola di controllo per avviare il motore. Il carrello funzionerà di default alla velocità 4

Per annullare la funzione ADF, ruota la manopola di controllo in senso antiorario fino a quando viene visualizzato "0" yard/metri e conferma premendo la manopola di controllo.

Per annullare quando il carrello è in movimento, premi semplicemente la manopola di controllo per mettere in pausa il motore, come faresti durante un uso normale.

Nota: Le distanze ADF sono approssimative, basate su condizioni di terreno pianeggiante e con una batteria completamente carica. La distanza complessiva può essere influenzata dalle condizioni del terreno, dagli ostacoli o dall'inclinazione, in base alla potenza della batteria e al peso.

## Porta di ricarica USB-C

Situata sulla parte inferiore del manico. Apri il vano per caricare dispositivi GPS e mobili. L'uscita è fino a 5V/1,5A, adatta per la maggior parte dei dispositivi USB.

La tensione di uscita USB è 5V/1,5A, compatibile con la maggior parte dei dispositivi portatili USB; verifica le istruzioni del produttore del dispositivo prima dell'uso. Powakaddy International Ltd non si assume alcuna responsabilità per la perdita di dati o danni derivanti dall'uso della porta di ricarica con dispositivi incompatibili.

## EBS (Sistema di frenata elettronica)

L'opzionale EBS è un sistema di frenata assistita automatico per le discese in discesa, che mantiene la velocità selezionata per evitare che il carrello scivoli via dall'utente.

Avvertenza: L'EBS è un sistema di frenata assistita per la discesa in collina, non un freno di parcheggio al 100%. Il carrello deve essere acceso e le ruote devono essere ingaggiate con il blocco affinché il sistema di frenata funzioni.

Attenzione: Condizioni di terreno ripide, bagnate o instabili possono causare il bloccaggio e lo slittamento delle ruote. Quando si cammina in salita, discesa o si attraversano pendenze, è consigliabile mantenere una presa salda sul manico per assistere il carrello ed evitare infortuni o danni.





# Pulsanti di funzione

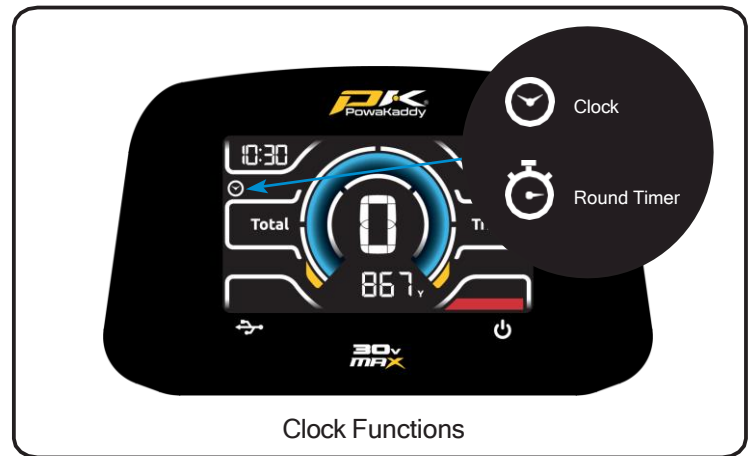
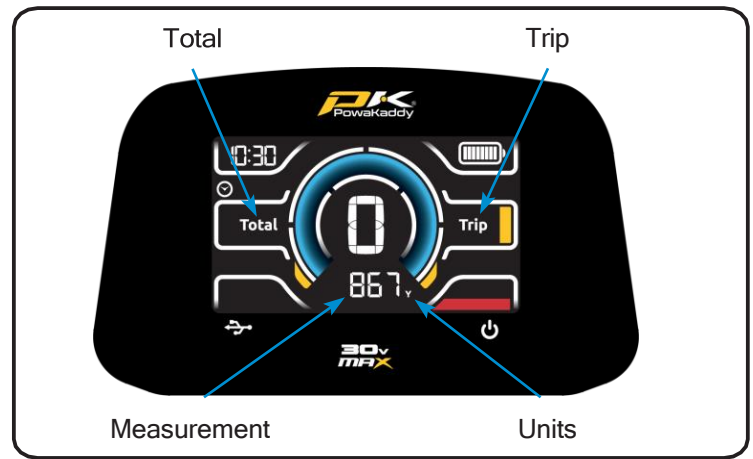
**Pulsante Funzione Sinistro:** Premi per alternare tra la funzione Orologio e il Timer del Giro.

- **Orologio:** 24 ore. L'orario viene impostato nel menu delle Impostazioni.  
**Timer del Giro:** Mostra il tempo "attivo" del carrello. Questo si azzerava quando la batteria viene spenta.

**Pulsante Funzione Destro:** Premi per alternare tra le funzioni Totale e Giro.

- **Totale:** Mostra la distanza totale percorsa dal carrello. Questa non può essere azzerata.
- **Giro:** Mostra la distanza percorsa dal carrello durante il giro. Questa si azzerava quando la batteria viene spenta.

Cambia le unità di distanza da Yard/Miglia a Metri/Km nel menu delle Impostazioni.



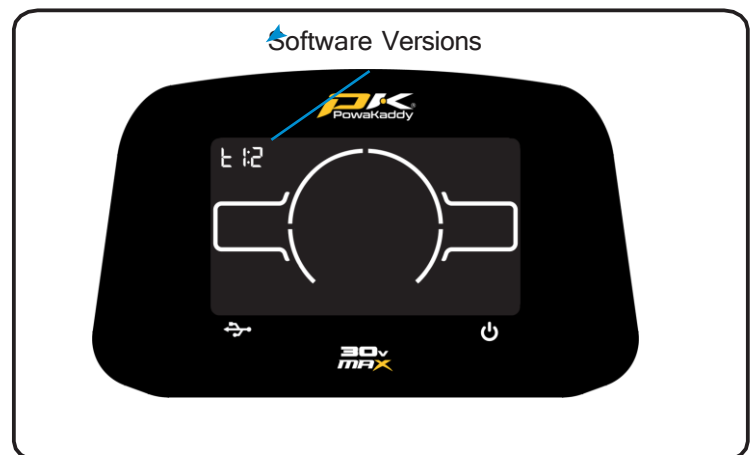
## IMPOSTAZIONI

Il tuo nuovo carrello è pronto per l'uso, ma ci sono diverse preferenze che puoi modificare nel menu delle Impostazioni. Per accedere alle impostazioni::

1. Collega la batteria al carrello e accendilo.
2. Premi e tieni premuti entrambi i pulsanti di funzione per 3 secondi. Il display predefinito diventerà scuro, seguito dalla visualizzazione della versione del software sia del Manico (h) che del Controller (b). Successivamente, l'orologio inizierà a lampeggiare nell'angolo in alto a sinistra.

Nota: Le versioni del software sono informazioni utili da fornire al servizio clienti se sospetti un guasto elettronico con il tuo carrello.

3. Premi i pulsanti sinistro e destro per scorrere tra le opzioni.
4. Premi la Manopola di Controllo per selezionare l'opzione. Questa passerà da un valore lampeggiante a uno fisso.
5. Modifica l'opzione ruotando la Manopola di Controllo.
6. Conferma la tua selezione premendo la Manopola di Controllo. L'opzione inizierà a lampeggiare nuovamente.
7. Esci dal Menu Impostazioni premendo e tenendo



premuti i due pulsanti di funzione .

## Orologio

Una volta selezionato, ruota la manopola di controllo fino al numero desiderato e premi per confermare. Ripeti per ciascun numero. Una volta impostato il quarto numero, l'ora sarà impostata e l'opzione inizierà a lampeggiare.

## Unità di distanza

Una volta selezionato, ruota la manopola di controllo in senso orario e antiorario per alternare tra Yard/Miglia e Metri/Km. Premi la manopola di controllo per confermare la tua selezione..

## Comp. Mode

Disattiva le funzioni ADF e di misurazione della distanza. Una volta selezionata l'opzione, ruota la manopola di controllo in senso orario per alternare tra acceso e spento. Premi la manopola di controllo per confermare la tua selezione.

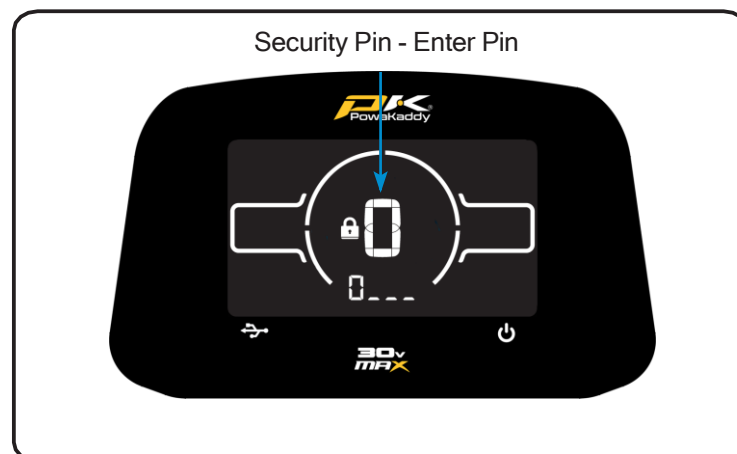
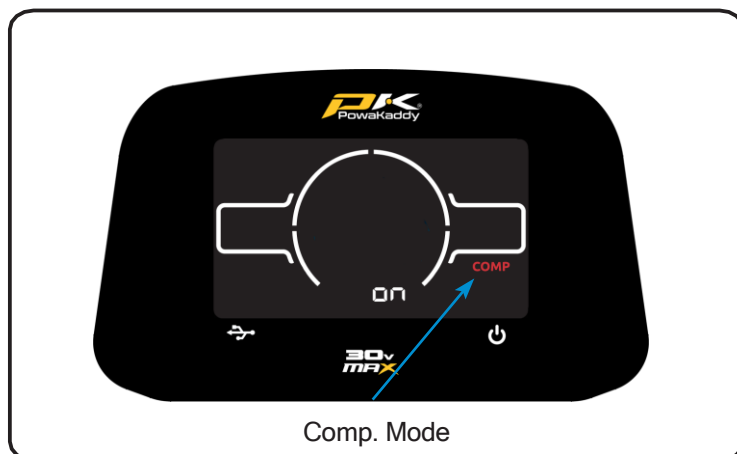
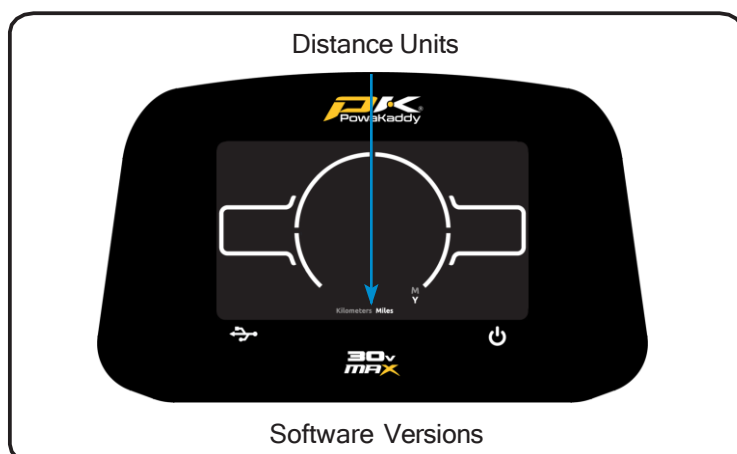
Nota: La modalità COMP viene disattivata una volta che la batteria è spenta o rimossa.

## Pin di sicurezza

Una volta selezionato, ruota la manopola di controllo in senso orario e antiorario per attivare o disattivare il PIN di sicurezza. Premi la manopola di controllo per confermare la tua selezione..

Quando è attivato, ruota la manopola di controllo per selezionare il tuo codice a 4 cifre. Conferma ogni cifra premendo la manopola di controllo. Ripeti per ogni cifra. Una volta impostata la quarta cifra, il PIN a 4 cifre sarà configurato. L'opzione PIN di sicurezza inizierà a lampeggiare.

Nota: se hai abilitato il PIN di sicurezza, questo sarà richiesto ogni volta che accendi il carrello. Se hai dimenticato il PIN, puoi utilizzare il PIN di fabbrica predefinito: 7921 per sbloccare i comandi.



---

# CURA DELLA BATTERIA

---

Nota: La batteria standard al litio 30V è progettata per essere utilizzata per oltre 18 buche e deve essere completamente caricata prima di ogni round. Si prega di seguire le istruzioni di ricarica come descritto nelle pagine seguenti.

Siamo consapevoli che alcuni golfisti cercheranno di estendere queste batteria fino a 27 buche. Questo potrebbe danneggiare la capacità complessiva della batteria e potrebbe causare un guasto precoce. Giocare più di 18 buche con la batteria STANDARD può seriamente ridurre la vita della batteria e invalidare la garanzia della batteria.

Nota: In condizioni normali la batteria XL extended al litio 30V può fare 36 buche se utilizzata su un prodotto **PowaKaddy**. Condizioni come percorsi lunghi o eccezionalmente collinari, condizioni del terreno bagnato e sacche da golf eccessivamente pesante possono ridurre la portata del carrello.

## Istruzioni di carica

1. Collega il caricabatterie alla rete elettrica: la spia di stato del caricabatterie sarà verde.
2. Accendi la batteria premendo e tenendo premuto il pulsante di accensione fino a quando la spia verde è accesa.
3. Collega la batteria al caricabatterie. La spia del caricabatterie cambierà da verde a rossa per indicare che il processo di carica è iniziato.
4. Una volta che la batteria è completamente carica, la spia di stato del caricabatterie sarà verde fissa. A questo punto, rimuovi la batteria dal caricabatterie e il caricabatterie dalla presa.
5. Spegni la batteria utilizzando il pulsante di accensione.
6. Il processo di carica richiederà circa 8 ore, a seconda del grado di scarica e della capacità della batteria.
7. Evita di lasciare la batteria in carica per più di 12 ore. Se lasciata per un lungo periodo, la batteria si spegnerà automaticamente.

Nota: se le luci rossa e verde lampeggiano sul caricabatterie, questo indica che:

- a. La batteria non è stata accesa quando è stata collegata al caricabatterie.
- b. Il ciclo di carica è terminato e la batteria si è spenta.
- c. Potrebbe esserci un problema con la batteria o il caricabatterie; contatta il supporto tecnico di PowaKaddy.

## Sicurezza della batteria

- Non cortocircuitare mai una batteria. Tieni la batteria lontana da graffette, monete, chiavi e altri piccoli oggetti metallici che potrebbero creare un collegamento tra i terminali.
- Non spruzzare o immergere in liquidi.
- Non conservare o caricare la batteria in luoghi dove la temperatura potrebbe scendere sotto -10°C (14°F) o superare i 40°C (105°F), come capanni esterni o edifici in metallo durante l'estate.
- Carica la batteria PowaKaddy solo utilizzando il caricabatterie approvato fornito. L'uso di un altro caricabatterie potrebbe danneggiare la batteria o causare incendi.
- Non utilizzare mai la batteria se il rivestimento o i terminali sono danneggiati.
- Non ci sono parti riparabili all'interno della batteria. **NON TENTARE DI APRIRE LA BATTERIA** o di ripararla.

### RISCHIO DI SCOSSE ELETTRICHE O INCENDIO.

- La batteria è un'unità sigillata. Nell'eventualità improbabile che il liquido fuoriesca dalla batteria, non toccare il liquido poiché potrebbe causare irritazioni o ustioni.

Segui queste precauzioni:

- Contatto con la pelle - Lavare con acqua e sapone.
- Inalazione - Esporsi all'aria fresca e consultare un medico.
- Contatto con gli occhi - Lavare immediatamente con acqua per almeno 15 minuti. Consultare un medico.
- Smaltimento - Indossare guanti per maneggiare la batteria e smaltirla immediatamente; contattare il tuo consiglio locale o il centro di riciclaggio.
- Non incenerire la batteria, anche se danneggiata.
- Utilizzare solo una batteria PowaKaddy con un carrello PowaKaddy compatibile. L'uso della batteria su altri prodotti potrebbe creare rischi di infortunio o incendio.

# Sicurezza durante la ricarica

- Non inserire oggetti conduttivi nei terminali.
- Carica la batteria Powakaddy solo utilizzando il caricabatterie Powakaddy fornito. Il caricabatterie e il pacco batteria sono progettati specificamente per funzionare insieme.
- Carica solo su una superficie dura e piana.
- Il caricabatterie diventerà caldo. Non coprire il caricabatterie o la batteria.
- Non esporre il caricabatterie alla pioggia, al gelo o alla neve.
- Non utilizzare il caricabatterie se la spina, i cavi, i contatti o il rivestimento sono danneggiati.
- Rimuovi la spina con cautela. Non tirare il cavo.
- Evita di utilizzare un cavo di prolunga.

## Conservazione della batteria al litio

Le batterie devono essere conservate in un luogo fresco e asciutto, lontano dalla luce solare diretta e da eccessivo calore o freddo; idealmente, conservare a temperatura ambiente. Carica completamente la batteria prima di conservarla. Successivamente, carica la batteria ogni tre mesi.

## Trasporto della batteria al litio

Assicurati che la batteria sia spenta quando trasporti il carrello per evitare l'attivazione del carrello e la scarica della batteria. Controlla con la tua compagnia aerea prima di tentare di spedire la batteria per via aerea.

## Smaltimento della batteria a litio

Alla fine della sua vita utile, si prega di smaltire la batteria con la dovuta attenzione per l'ambiente.

1. Se possibile, scarica completamente la batteria e rimuovila dal carrello.
2. Porta la batteria al tuo centro di riciclaggio locale.

---

## MANUTENZIONE

---

Il tuo carrello Powakaddy è facile da mantenere:

1. Riponi il carrello all'interno.
2. Non utilizzare getti d'acqua ad alta pressione o immergere il carrello in acqua. Pulisci il carrello con una spugna e acqua tiepida per rimuovere fango, erba e altri detriti.
3. Occasionalmente, rimuovi le ruote e applica grasso sugli assi e sulle ruote..
4. Utilizza solo parti approvate Powakaddy per le riparazioni..

Il numero di serie si trova nella cavità del giunto posteriore; annotalo per future referenze.

Se riscontri problemi con il prodotto Powakaddy, visita il sito [www.powakaddy.com/support](http://www.powakaddy.com/support).



Il nome POWAKADDY e il logo PK sono marchi registrati di PowaKaddy International Limited e sono protetti nel Regno Unito e in altri paesi e regioni. Inoltre, PowaKaddy International Limited detiene varie registrazioni di design, brevetti e altri diritti di proprietà intellettuale in relazione ai loro prodotti.

Solo PowaKaddy International Ltd e i suoi rivenditori autorizzati e licenziatari possono utilizzare il logo PowaKaddy, i loghi dei prodotti e le immagini nella pubblicità, nei materiali promozionali e di vendita, secondo i termini e le condizioni.

PowaKaddy International Ltd è registrata nel Regno Unito con il numero di registrazione 07747629 e il numero di registrazione del marchio del Regno Unito 3593096



**Registrati adesso!**  
**Non perdertelo!**

Scansiona per aprire la pagina di registrazione o visita:

[powakaddy.com/my-powakaddy](https://powakaddy.com/my-powakaddy)



PGA is a registered trade mark of the Professional Golfers' Association Limited.